

Технические требования для разработки макетов декора для литографии.

Техническая информация для разработки дизайна макета декора:

Раскрой декора евробанки: Предоставляется специалистами завода.

Файлы верстки принимаемые в заказе (предпочтительно): Adobe Illustrator CC

Цветовая модель: CMYK, CMYK+Panton, Panton

ICC профайл (предпочтительно): Euroscale Coated v2

Максимальная суммарная плотность красок: 380%

Минимальный треппинг: 0,288 pt \approx 0,1 мм.

Глубокий черный: CMYK 74/60/58/90

Шрифты (предпочтительно): переведены в кривые.

Минимальные значения размера шрифтов:

- рубленые гарнитуры – 6 pt (CMYK), 4 pt (монохромный цвет)
- засеченные гарнитуры – 7 pt (CMYK), 5 pt (монохромный цвет)
- выворотка для рубленых гарнитур – 7 pt (CMYK), 5 pt (монохромный цвет)
- выворотка для засеченных гарнитур – 8 pt (CMYK), 6 pt (монохромный цвет)

1) Форматы и наименования файлов:

AdobePDF 1.4 (композиционные)

EPS Level 3 версия не выше CC (PC)

AI версия не выше CC (PC)

CorelDraw версия не выше X7 (PC) (без использования эффектов)

Дополнительно:

Используйте в наименованиях папок и файлов исключительно латинские буквы, цифры от 0 до 9 и нижнее подчеркивание. Длина названия - не более 30 символов. По названию файла/папки должно быть понятно его содержимое.

Для лучшего выполнения технических условий заказа применяется наименование файлов по шаблону.

Шаблон номера макета декора:



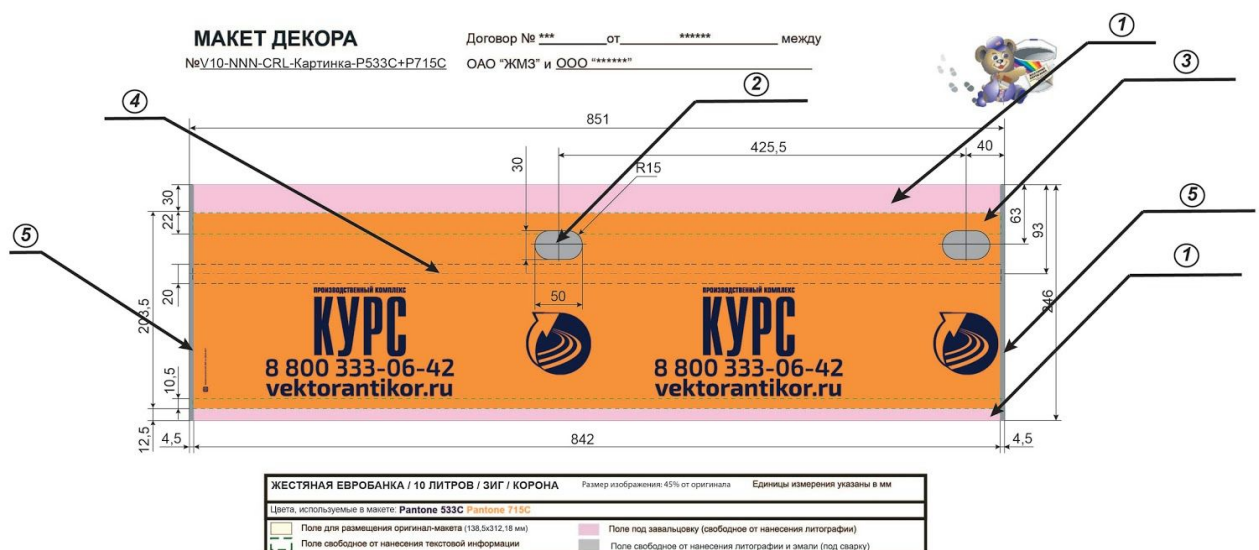
* Порядковый номер заказа присваивает завод.

2) Размер, припуски и допуски в макетах декора:

Перед версткой макета, обязательно уточните формат верстки и раскрой декора у специалиста завода.

Дизайн макета необходимо вставлять в раскрой декора евробанки чётко по размеру. Необходимо учитывать литраж евробанки при создании макета декора, точно так же как и необходимые припуски и допуски.

Пример раскроя на евробанку 3 литра:



1	Область закатки	Поля под завальцовку
2	Область размещения ушка 2 шт	Поля свободные от нанесения литографии
3	Область под закрытой крышкой	Поле свободные от нанесения литографии
4	Область зига	Поле свободное от нанесение текстовой информации
5	Область сварки	Поля свободные от нанесения литографии

Фоновая картинка или фон обязательно должен заходить в **область закатки** и в **область сварки** не менее чем на 5 мм.

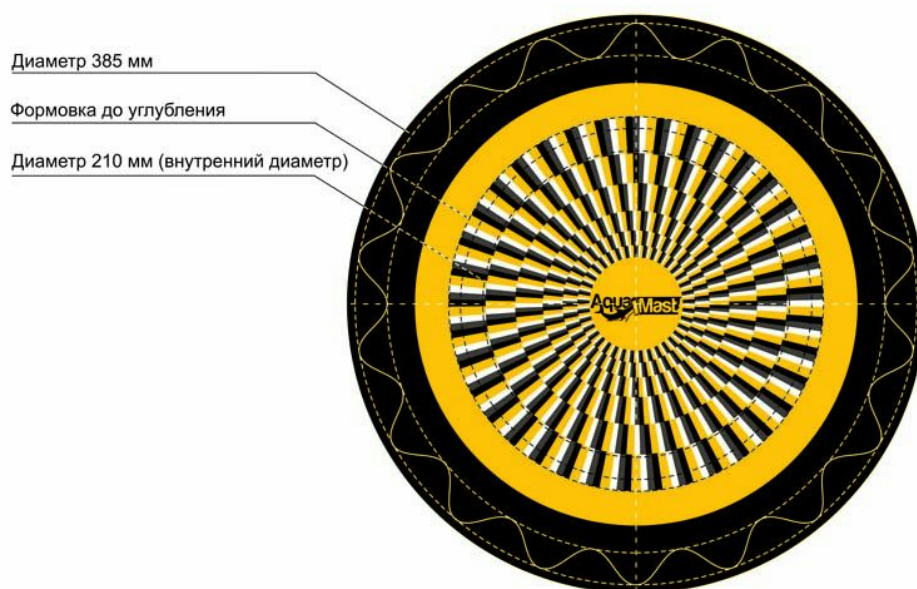
2.1. Крышки на евробанку.

Существует два типа крышек “Мастер” и “Корона”.

Пример крышки “Мастер”:



Пример крышки “Корона”:

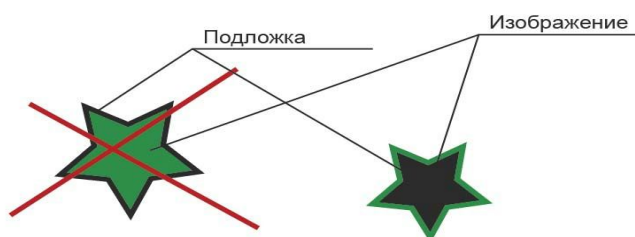


Фоновая картинка или фон обязательно должны заходить за область вырубки крышки на 5-7мм.

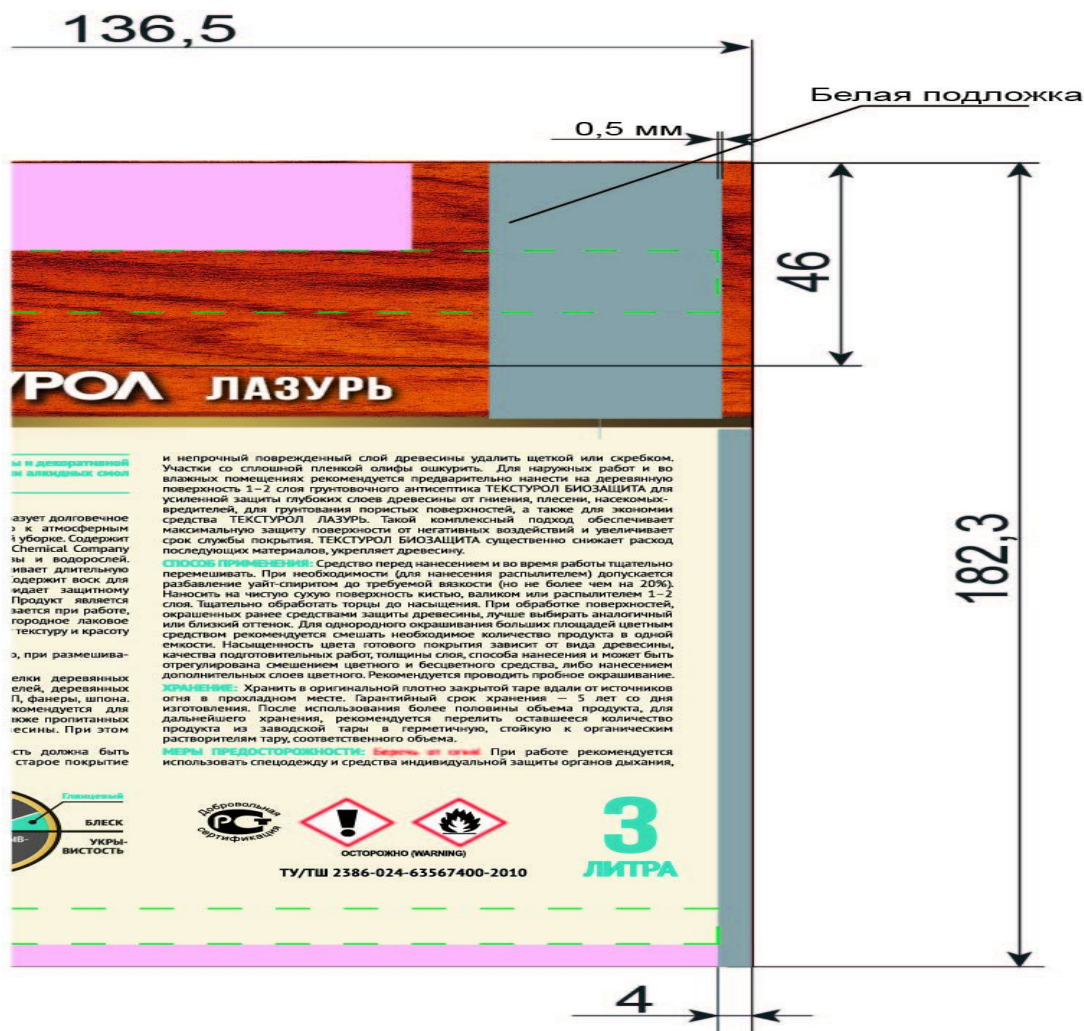
2.2. Выборочная печать по металлу.

Подложка (белила) должна быть создана отдельным Spot цветом и лежать на отдельном слое. Обводки и заливки подложки должны быть выполнены с наложением (атрибут «overprint»).

Подложка (белила) - обязательно должна быть меньше на 0,25-2 pt. (0,5 мм) остальных цветов заказа, иначе будет виден выступающий белый цвет на евробанке.



Только подложка(белила) - обязательно должна выходить в **область сварки** на 0.5 мм и должна быть меньше остальных цветов заказа. Что-бы белила не выступили за границу фона.



3) Цвета в макете.

В случае предоставления верстки, **использующей цветовое пространство RGB**, цвет может оказаться совершенно несоответствующим ожидаемому. Если избежать предоставления такого файла невозможно, необходимо предварительно уведомить специалиста завода.

Для определения цветов, используйте только соответствующие каталоги стандартных цветов. А именно: триадные цвета «Process» определяются по каталогам «PANTONE Process», смесевые цвета по каталогам «PANTONE Formula Guide».

Для всех элементов черного цвета (CMYK 0/0/0/100), расположенных на однородном фоне, используйте наложение (атрибут «overprint»).

Для получения черных плашек без оттенков других цветов, используйте значения CMYK 74/60/58/90. При использовании черного цвета в значении CMYK 0/0/0/100, при печати она получит серый оттенок из-за высокой степени прозрачности черной офсетной краски. Также рекомендуем применение цвета CMYK 74/60/58/90 для крупного текста (**не менее 9pt**) и крупных векторных элементов (**не менее 5мм в диаметре**). Рекомендуем делать обводку (не менее 0,1 pt) с наложением (атрибут

«overprint») 100% черного цвета для лучшего совмещения, если применяйте цвет CMYK 74/60/58/90 для текста и векторных элементов.

Используйте ICC профили только в том случае, когда Вы полностью отдаете себе отчет о результатах их использования. Если Вы приняли решение использовать ICC профиль для некоторой части макета декора, обязательно предупредите специалиста завода. По умолчанию, профили, которые удалось обнаружить, будут отключены.

4) Требования к растровым изображениям.

Допустимые цветовые модели для предоставляемых графических файлов: CMYK, Grayscale, Bitmap.

Допустимые форматы для предоставляемых растровых графических файлов: TIFF (без компрессии), EPS (без компрессии, Halftone Screen, Transfer Function).

Разрешение растровых графических файлов, достаточное для макета декора 300dpi. Разрешение штриховых изображений (например логотип из фотошопа) должно находиться в пределах от 600 до 1200 dpi. В случае разрешения менее 600dpi, при печати на изображении может проявляться видимая глазом «пила».

Проверьте, что файл не содержит в себе дополнительных каналов – Channels (кроме Multichannels), слоев – Layers и путей – Paths, за исключением пути обтравки – Clipping Path (поле Flatness необходимо оставить пустым).

Проверьте, что вы используете нужную библиотеку PANTONE при использовании Spot-цвета. Для изображений, содержащих дополнительные цвета, необходимо использовать формат «Photoshop EPS DCS 2.0 (Binary, Single file/no composite)».

Если используется формат JPEG, то следует учесть, что JPEG – это растровый формат, позволяющий сжимать изображения за счет потери качества.

В верстке не должно быть изображений, форматов: GIF, BMP, PICT, PNG.

5) Требования к векторным изображениям.

При наличии дополнительных цветов (PANTONE) или CMYK цветов на плашке, для лучшего совмещения, рекомендуем делать обводку (не менее 0,1 pt) с наложением (атрибут «overprint») того же цвета что и векторный элемент.

При использовании в верстке дополнительных цветов, делайте *треппинг*.

Треппинг будет выполнен специалистом завода.

Текст макета, в том числе и невидимые символы (пробелы, символы табуляции и т.п.), должен быть переведен в кривые.

5.1) COREL

Не забудьте перевести все шрифты макета в кривые.

Убедитесь, чтобы в файле не было кривых с количеством узлов более 800.
Для работы с цветом, используйте только палитры CMYK или Pantone Matching System Color.

Графические изображения, вставленные в файл, должны быть 100% масштаба, CMYK, 300 dpi.

Делайте импорт: полутоновых изображений, мягких теней, двух- и многоцветных текстурных заливок, полутоновых изображений с прозрачным фоном с включенным атрибутом External Link.

Не забывайте основное правило COREL: меньше используйте специальные эффекты, тогда процент вероятности успеха будет выше.

5.2) Adobe Illustrator

Создавая новый файл, используйте значение Output Resolution не менее 2400 dpi.

Чтобы подстраховаться от появления ломанных линий и «пилы» не устанавливайте параметр «Output» в палитре «Attributes» ниже 800 dpi.

Триадные цвета должны быть Process Separation, не триадные цвета должны содержать номер предполагаемого Pantona и иметь атрибут Spot.

Конечный файл должен содержать только используемые Brushes и Swatches, остальные должны быть удалены.

Если есть намерение применить эффекты, связанные с прозрачностью, необходимо тщательно ознакомиться с разделами «Transparensy support» и «Flattenning guide» документации на программу.

6) В случае корректировок макета декора евробанки специалистами завода предоставляются исходники верстки:

6.1) Технические требования к исходникам декора евробанки.

Верстка макета декора предоставляется единым файлом.

Не размещайте в верстке растровые изображения с излишним разрешением, а именно: Bitmap до 1200 dpi, полутон до 300 dpi.

Макет предоставляется в типографию в виде сборки, включающей в себя используемые шрифты, изображения и текстовые материалы. Убирайте из макета и сборки все лишнее, а именно: лишние объекты, выведенные за границу макета, лишние файлы изображений, а также предыдущий результат верстки.

Не забывайте выставлять связи объектов верстки с их файлами.

6.2) Шрифт в верстке.

Допустимые форматы шрифтов: Adobe Type 1 (PostScript) и TrueType.

Предоставляйте все шрифты, используемые в верстке. Они должны содержать все используемые в верстке начертания.

Не используйте несуществующие начертания, их отображение в дальнейшем может быть некорректным.

Шрифты в формате Adobe Type 1 (PostScript) для PC предоставляются в виде 2-х файлов для каждого начертания: файла метрики (расширение *.pfm) и собственно шрифта (расширение *.pfb).

Шрифты в формате TrueType предоставляются в виде отдельных файлов для каждого начертания (расширение *.ttf).

Не рекомендуется использовать системные шрифты и одноименные шрифты разного типа.